

KK	Қолдану туралы нұсқаулары	2
RU	Инструкция по эксплуатации	19
UK	Інструкція	37

USER MANUAL

Кір жуғыш машина
Стиральная машина
Пральна машина

Сведения по технике безопасности.....	19	Параметры.....	27
Указания по безопасности.....	20	Перед первым использованием.....	27
Описание изделия.....	22	Ежедневное использование.....	27
Панель управления.....	22	Полезные советы.....	30
Таблица программ.....	23	Уход и очистка.....	31
Показатели потребления.....	25	Поиск и устранение неисправностей.....	34
Режимы.....	26	Технические данные.....	36

Право на изменения сохраняется.

Сведения по технике безопасности

Перед установкой и эксплуатацией прибора внимательно ознакомьтесь с приложенным руководством.

Производитель не несет ответственность за травмы и повреждения, полученные/вызванные неправильной установкой и эксплуатацией. Позаботьтесь о том, чтобы данное руководство было у Вас под рукой на протяжении всего срока службы прибора.

Безопасность детей и лиц с ограниченными возможностями

- Данный прибор может эксплуатироваться детьми старше 8 лет и лицами с ограниченными физическими, сенсорными или умственными способностями и с недостаточным опытом или знаниями только при условии нахождения под присмотром лица, отвечающего за их безопасность, или после получения соответствующих инструкций, позволяющих им безопасно эксплуатировать электроприбор и дающих им представление об опасности, сопряженной с его эксплуатацией.
- Не позволяйте детям играть с прибором.
- Храните все упаковочные материалы вне досягаемости детей.
- Храните все средства для стирки вне досягаемости детей.
- Не подпускайте детей и домашних животных к прибору, когда его дверца открыта.

- Очистка и доступное пользователю техническое обслуживание не должно производиться детьми без присмотра.

Общие правила техники безопасности

- Не изменяйте параметры данного прибора.
- Соблюдайте максимально допустимую загрузку в 6 кг (см. Главу «Таблица программ»).
- Рабочее давление воды (минимальное и максимальное) должно находиться в пределах 0,5 бар (0,05 МПа) и 8 бар (0,8 МПа).
- Вентиляционные отверстия в днище (если они предусмотрены конструкцией) не должны перекрываться ковровым покрытием.
- При подключении прибора к водопроводу должны использоваться новые поставляемые с ним комплекты шлангов. Использовать старые комплекты шлангов нельзя.
- В случае повреждения шнура питания во избежание несчастного случая он должен быть заменен изготовителем, авторизованным сервисным центром или специалистом с равнозначной квалификацией.
- Перед выполнением операций по чистке и уходу выключите прибор и извлеките вилку сетевого шнура из розетки.
- Не используйте для очистки прибора подаваемую под давлением воду или пар.
- Протирайте прибор мягкой влажной тряпкой. Используйте только нейтральные моющие средства. Не используйте абразивные средства, царапающие губки, растворители или металлические предметы.

Указания по безопасности

Установка

- Удалите всю упаковку и вывинтите транспортировочные болты.
- Сохраните транспортировочные болты. Перед следующим перемещением

прибора Вам будет необходимо заблокировать барабан.

- Прибор имеет большой вес: не забывайте о мерах предосторожности при его перемещении. Обязательно используйте защитные перчатки.

Ремонт приборов и подключение. <http://rembitteh.ru>

Данный прибор соответствует директивам Е.Е.С.

- Не устанавливайте и не подключайте прибор, если он имеет повреждения.
- Следуйте приложенным к прибору инструкциям по его установке.
- Не устанавливайте и не эксплуатируйте прибор в помещениях с температурой ниже 0°C или в местах, где он может оказаться под действием атмосферных условий.
- Убедитесь, что пол на месте установки прибора ровный, прочный, чистый и не боится нагрева.
- Не устанавливайте прибор там, где его дверцу будет невозможно полностью открыть.
- Убедитесь, что между днищем прибора и полом имеется достаточная вентиляция.
- Для обеспечения необходимого пространства между прибором и ковровым покрытием отрегулируйте высоту ножек прибора.

Подключение к электросети

- Прибор должен быть заземлен.
- Включайте прибор только в установленную надлежащим образом электророзетку с защитным контактом.
- Убедитесь, что параметры электропитания, указанные на табличке с техническими данными, соответствуют параметрам электросети. В противном случае вызовите электрика.
- Не пользуйтесь тройниками и удлинителями.
- Следите за тем, чтобы не повредить вилку и сетевой кабель. В случае необходимости замены сетевого шнура она должна быть выполнена нашим авторизованным сервисным центром.
- Вставляйте вилку сетевого кабеля в розетку только во конце установки прибора. Убедитесь, что после установки имеется доступ к вилке.
- Не беритесь за кабель электропитания или за его вилку мокрыми руками.
- Для отключения прибора от электросети не тяните за кабель электропитания. Всегда беритесь за саму вилку.
- Только для Великобритании и Ирландии: Прибор оснащен вилкой, рассчитанной на ток 13 А. При замене предохранителя в вилке электропитания следует использовать предохранитель 13 А ASTA (BS 1362).

Подключение к водопроводу

- Следите за тем, чтобы не повредить шланги для воды.
- Перед подключением прибора к новым или давно не использовавшимся трубам дайте воде стечь, пока она не станет чистой.
- Перед первым использованием прибора убедитесь в отсутствии протечек.

Эксплуатация



ВНИМАНИЕ!

Существует риск травмы, поражения электрическим током, пожара, получения ожогов или повреждения прибора.

- Используйте прибор только в жилых помещениях.
- Следуйте правилам по безопасному обращению, приведенным на упаковке моющего средства.
- Не кладите на прибор, рядом с ним или внутрь него легковоспламеняющиеся материалы или изделия, пропитанные легковоспламеняющимися веществами.
- Удостоверьтесь, что из белья извлечены все металлические предметы.
- Не помещайте под прибор контейнер для сбора воды на случай возможной ее протечки. Чтобы узнать, какие дополнительные принадлежности могут использоваться с Вашим прибором, обратитесь в авторизованный сервисный центр.
- Не прикасайтесь к стеклянной части дверцы во время работы программы. Дверца может быть горячей.

Утилизация



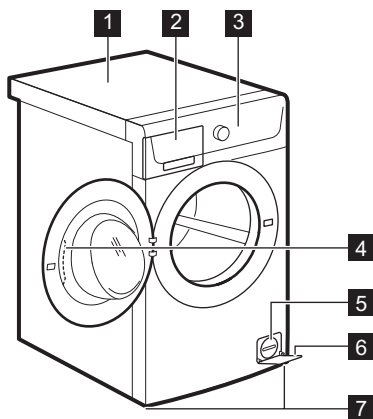
ВНИМАНИЕ!

Существует опасность травмы или удушья.

- Отключите прибор от электросети.
- Отрежьте и утилизируйте кабель электропитания.
- Удалите защелку дверцы, чтобы предотвратить риск ее запираания при

Описание изделия

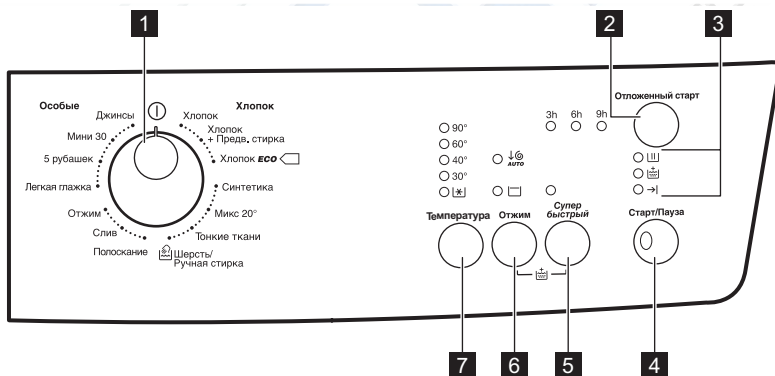
Обзор прибора



- 1 Верхняя панель
- 2 Дозатор моющего средства
- 3 Панель управления
- 4 Рукоятка дверцы
- 5 Табличка с техническими данными
- 6 Ножки для выравнивания прибора

Панель управления

Описание панели управления


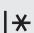

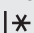




- 1 Селектор программ
- 2 Кнопка «Отсрочка пуска» (Отложенный старт)
- 3 Индикаторы этапа программы:
 - Этап стирки
 - Этап дополнительного полоскания

- 4 Кнопка Пуск/Пауза (Старт/Пауза)
 5 Кнопка «Быстрая стирка» (Супер Быстрый)

- 7 Кнопка температуры (Температура)

Таблица программ

Программа Диапазон температур	Максимальная загрузка Максимальная скорость отжима	Описание программы (Тип загрузки и степень загрязненности)
Программы стирки		
Хлопок 90°C –  (Холодная стирка)	6 кг 1200 об/мин	Белый и цветной хлопок. Обычное и легкое загрязнение.
Хлопок + Предв. стирка 90°C –  (Холодная стирка)	6 кг 1200 об/мин	Белый и цветной хлопок. Сильное и обычное загрязнение.
 Хлопок Eco ¹⁾ 60°C - 40°C	6 кг 1200 об/мин	Белый и нелиняющий цветной хлопок. Обычное загрязнение. Энергопотребление при этом уменьшается, а продолжительность программы стирки увеличивается.
Синтетика 60°C –  (Холодная стирка)	3 кг 1200 об/мин	Изделия из синтетических или смесовых тканей. Обычное загрязнение.
Микс 20° 20°C	3 кг 1200 об/мин	Специальная программа для стирки тканей из хлопка, синтетики и смесовых синтетических тканей невысокой загрязненности. Выбирайте данную программу для снижения энергопотребления. Для обеспечения хороших результатов стирки убедитесь, что средство для стирки рассчитано на стирку при низкой температуре. ²⁾
Тонкие ткани 40°C –  (Холодная стирка)	3 кг 700 об/мин	Деликатные ткани, например, из акрила, вискозы и полиэстера. Обычное загрязнение.

Программа Диапазон температур	Максимальная загрузка Максимальная скорость отжима	Описание программы (Тип загрузки и степень загрязненности)
 Шерсть/Ручная стирка 40°C – [✳] (Холодная стирка)	1.5 кг 1200 об/мин	Для шерстяных изделий, пригодных для машинной стирки, а также для шерстяных изделий, подлежащих ручной стирке, и изделий из деликатных тканей, имеющих на этикетке символ «Ручная стирка». ³⁾
Полоскание	6 кг 1200 об/мин	Полоскание и отжим белья. Все ткани.
Слив	6 кг	Слив воды из барабана. Все ткани.
Отжим	6 кг 1200 об/мин	Отжим белья и слива воды из барабана. Все ткани.
Легкая глажка 60°C – [✳] (Холодная стирка)	1.5 кг 900 об/мин	Изделия из синтетической ткани, подлежащие щадящей стирке. Обычная или небольшая загрязненность. 4)
5 рубашек 30°C	900 об/мин	Изделия из синтетических и смесовых тканей. Легкое загрязнение и стирка изделий, которые требуется только освежить. Для 5-6 рубашек.
Мини 30 30°C	3 кг 700 об/мин	Синтетические изделия и вещи, требующие бережного обращения. Вещи с незначительной степенью загрязнения и вещи, которые требуется освежить.
Джинсы 60°C – [✳] (Холодная стирка)	6 кг 1200 об/мин	Джинсовые и вязаные изделия. Также изделия темных цветов.

1) Энергосберегающая программа для хлопка Программа с температурой 60°C и загрузкой 6 кг является эталонной программой для расчета данных, указанных на табличке энергопотребления в соответствии с евро стандартом ЕЕС 92/75. Выбор этой программы обеспечивает хорошие результаты стирки и уменьшает потребление электроэнергии. Продолжительность программы стирки при этом увеличивается.

2) Прибор автоматически выполняет короткий нагрев только в том случае, если температура воды ниже 20°C. Дисплей температуры может отобразить в качестве значения температуры воды «холодная».

3) В ходе этого цикла барабан медленно вращается, обеспечивая щадящую стирку. Может показаться, что барабан не вращается или вращается ненадлежащим образом. Такое поведение является для прибором нормальным.

4) Для уменьшение складок на одежде в этом цикле производится регулировка температура воды, а также используются щадящие этапы стирки и отжима. Также прибор выполняет несколько дополнительных полосканий.

Программа	Отжим	Остано вка полоск ания	Супер Быстр ый ¹⁾	Доп. полоск ание ²⁾	Отложе нный старт
Хлопок	■	■	■	■	■
Хлопок + Предв. стирка	■	■	■	■	■
 Хлопок Eco	■	■		■	■
Синтетика	■	■	■	■	■
Микс 20°	■	■		■	■
Тонкие ткани		■	■	■	■
Шерсть/Ручная стирка	■	■			■
Полоскание	■	■		■	■
Слив					
Отжим	■				■
Легкая глажка	■	■		■	■
5 рубашек	■				■
Мини 30					■
Джинсы	■	■		■	■

1) При уменьшении продолжительности цикла рекомендуется уменьшить загрузку белья. Полная загрузка прибора возможна, однако качество стирки при этом будет понижено.

2) В случае выбора функции «Дополнительное полоскание» прибор добавляет несколько дополнительных полосканий. В случае выбора пониженной скорости отжима в ходе программы полоскания прибор производит ряд щадящих полосканий и короткий отжим.

Показатели потребления



Приведенные в таблице данные являются ориентировочными. Они могут меняться в зависимости от количества и типа белья, температуры воды и окружающей температуры.

Программы	Загруз ка (кг)	Потребл ение электроэ нергии (кВт·ч)	Потреблен ие воды (в литрах)	Приблизительная продолжительность программы (в минутах)
Хлопок 60°C	6	0.94	64	128

Программы	Загрузка (кг)	Потребление электроэнергии (кВт·ч)	Потребление воды (в литрах)	Приблизительная продолжительность программы (в минутах)
«Энергосберегающая программа для хлопка» при 60°C ¹⁾	6	0.90	46	223
Хлопок 40°C	6	0.76	57	124
Синтетика 40°C	3	0.50	47	66
Деликатные ткани, 40°C	3	0.50	49	45
Шерсть / Ручная стирка 30°C	1.5	0.30	50	38


1) «Энергосберегающая программа для хлопка» при 60°C и загрузке 6 кг является эталонной программой для расчета данных, указанных на табличке энергопотребления в соответствии с евростандартом ЕЕС 92/75.

В отключенном состоянии (Вт)	При оставлении во включенном состоянии (Вт)
0,48	0,48
Информация, приведенная в таблице выше, соответствует постановлению еврокомиссии ЕС 1015/2010 о введении в действие директивы 2009/125/ЕС.	

Режимы

Температура

С помощью этой функции можно изменить температуру по умолчанию.

Индикатор  = холодная вода.

При этом загорится индикатор заданной температуры.

Отжим


С этой программой можно использовать одну из следующих функций:

При этом загорится индикатор заданной скорости.

• Автоматическое снижение скорости

отжима 

Выбор данной функции для автоматического снижения скорости отжима уменьшает скорость вдвое, но не ниже, чем до 400 об/мин. Подходит для очень деликатных тканей.

- **Остановка с водой в баке** 
Используйте эту функцию для предотвращения образования складок на белье. Барабан регулярно совершает вращения для предотвращения образования складок на белье.



По завершении программы в барабане остается вода. Дверца остается заблокированной. Чтобы открыть дверцу, необходимо слить воду. Для слива воды см. главу «По окончании программы».

Супер Быстрый

Нажмите на кнопку для уменьшения продолжительности программы.

Выбор стиральной машины пер/рембитех.ru/подобрать/стиральные-машины/

Включите эту функцию для стирки сильно загрязненных вещей или для того, чтобы освежить чистые вещи.

Доп. полоскание

С помощью этой функции можно добавить в программу стирки фазу дополнительного полоскания.

Используйте данную функцию в случае аллергии на средства для стирки или если

Параметры

Дополнительное полоскание

С помощью этой функции можно включить **постоянное** дополнительное полоскание при установке новой программы.

- Чтобы **включить/выключить** эту функцию, одновременно нажмите и

Перед первым использованием


1. Поместите небольшое количество моющего средства в отсек для этапа стирки.
2. Не загружая в прибор одежды, выберите и запустите программу для

вода в вашем регионе (слишком жесткая) с мягкостью.

На панели управления загорается индикатор соответствующего этапа.

Отложенный старт

С помощью этой функции можно отсрочить запуск программы на 9, 6 или 3 часа.

удерживайте **Супер Быстрый** и **Отжим** до тех пор, пока **не загорится/отключится** индикатор .

Ежедневное использование



ВНИМАНИЕ!

См. Главы, содержащие Сведения по технике безопасности.

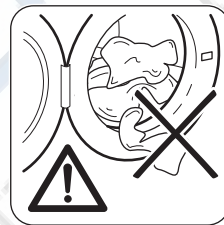
Загрузка белья

Откройте вентиль подачи воды. Вставьте вилку сетевого кабеля в розетку.

1. Откройте дверцу прибора, потянув за ручку дверцы.
2. Поместите белье в барабан по одной вещи за раз.
3. Перед загрузкой встряхните каждое загружаемое изделие.

Не превышайте норму загрузки при укладке белья в барабан. Максимальные значения загрузки см. в «Таблице программ стирки».

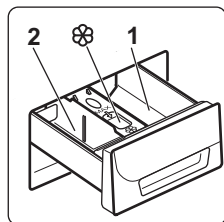
4. Закройте дверцу.



ОСТОРОЖНО!

Убедитесь, что белье не зажато между уплотнением и дверцей. Это может привести к протечке или повреждению белья.

Дозатор средства для стирки и добавок



1. Отмерьте количество средства для стирки и кондиционера для ткани.
2. Осторожно закройте отсек средства для стирки.

Отделения дозатора моющих средств




ОСТОРОЖНО!

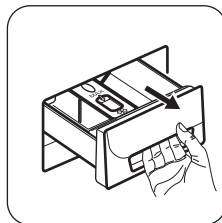
Используйте только моющие средства для стиральных машин.



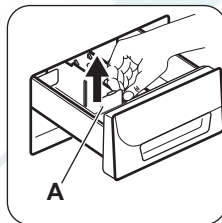
Всегда следуйте инструкциям, приведенным на упаковке средств для стирки.

1	Отделение для средств, используемых на этапах предварительной стирки и замачивания (если это предусмотрено). Добавьте средство для предварительной стирки и замачивания до пуска программы.
2	Отсек средства для стирки, используемого на этапе стирки. При использовании жидкого средства для стирки добавьте его в дозатор непосредственно перед пуском программы.
	Отделение для жидких добавок (кондиционера для тканей, средства для подкрахмаливания). Добавьте соответствующий продукт в дозатор до пуска программы.

Жидкое или порошковое средство для стирки.

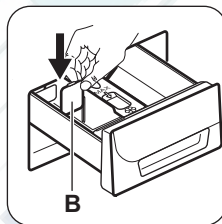


Потяните дозатор моющих средств на себя до упора. Положение **A** перегородки для моющих средств предназначено для порошкового моющего средства.



Использование жидких моющих средств:

1. Извлеките перегородку для моющих средств из положения **A**.



2. Установите перегородку для моющих средств в положение **B**.
3. Осторожно закройте дозатор средства для стирки.



Для того, чтобы снова начать использовать порошковое моющее средство, снова установите перегородку для моющих средств в положение **A**.



При использовании жидкого средства для стирки:

- Не используйте гелеобразные или густые жидкие средства для стирки.
- Не наливайте столько жидкого средства для стирки, чтобы оно переливалось через перегородку.
- Не используйте этап предварительной стирки.
- Не используйте функцию отсрочки пуска.

Выбор программы<http://rembitteh.ru>

1. Включите прибор и выберите программу, повернув селектор программ:

Индикатор кнопки **Старт/Пауза** замигает.


2. В случае необходимости измените температуру и скорость отжима или включите доступные функции.

При включении функции загорается ее индикатор.

Запуск программы без отсрочки пуска

Нажмите на кнопку Старт/Пауза.

Соответствующий индикатор перестанет мигать.

Индикатор этапа  загорится и продолжит гореть.

Прибор начнет выполнение программы; при этом дверца будет заблокирована.



В начале цикла стирки на короткое время может включиться сливной насос.

Запуск программы с функцией отсрочки пуска

1. Многократным нажатием на кнопку Отложенный старт установите требуемую продолжительность отсрочки.

При этом загорится индикатор заданного значения отсрочки.

2. Нажмите на кнопку Старт/Пауза:
 - Дверца будет заблокирована.
 - Прибор начнет обратный отсчет времени.
 - После завершения обратного отсчета произойдет автоматический запуск программы.



Изменить или отменить время отсрочки пуска можно в любой момент до нажатия на кнопки Старт/Пауза. После нажатия на кнопку Старт/Пауза можно только отменить отсрочку.

Для отмены отсрочки пуска:

- а. Нажмите на кнопку Старт/Пауза, чтобы перевести прибор в режим паузы. Замигает соответствующий индикатор.

- б. Однократным нажатием на кнопку Отложенный старт добейтесь выключения индикатора отсрочки. Снова нажмите на кнопку Старт/Пауза требуемое количество раз, чтобы сразу же запустить программу.

Прерывание программы и изменение выбранных функций

Допускается изменение только ограниченного ряда функций до того, как они будут запущены.

1. Нажмите на кнопку Старт/Пауза. Замигает индикатор.
2. Внесите изменения в функции.
3. Снова нажмите на кнопку Старт/Пауза. Выполнение программы будет продолжено.

Отмена программы

1. Поверните селектор программ в положение ①, чтобы отменить программу и выключить прибор.
2. Вновь включите прибор поворотом селектора программ. Теперь можно выбрать новую программу стирки.



Перед запуском новой программы прибор производит слив воды. Убедитесь, что средство для стирки все еще находится в дозаторе моющих средств; в противном случае добавьте средство для стирки.

Открывание дверцы

Во время выполнения программы или отсчета времени при задержке пуска дверца остается заблокированной.

**ОСТОРОЖНО!**

Если температура или уровень воды в барабане слишком высоки и барабан еще вращается, дверцу нельзя будет открыть.

Для того, чтобы открыть крышку в течение первых минут цикла или при выполнении отсрочки пуска:

1. Нажмите на кнопку Старт/Пауза, чтобы перевести прибор в режим паузы.

2. Подождите несколько минут до того, пока дверца не будет разблокирована.
3. Дверцу можно открыть.
4. Закройте дверцу и снова нажмите на кнопку Старт/Пауза. Выполнение программы или (отсчета отсрочки пуска) продолжится.

По окончании программы

- Прибор автоматически завершит работу.
- Индикатор кнопки Старт/Пауза погаснет. Индикатор этапа →I загорится и продолжит гореть.
- Выключите прибор, повернув селектор программ в положение ①.
- Через несколько минут дверцу можно будет открыть.
- Выньте белье из прибора. Убедитесь, что барабан пуст.
- Закройте водопроводный вентиль.
- Оставьте дверцу и выдвижной дозатор мощных средств приоткрытыми для предотвращения образования плесени и неприятных запахов.

Программа стирки завершена, но в барабане осталась вода.

- Барабан регулярно совершает вращения для предотвращения образования складок на белье.
- Индикатор продолжает гореть.

Полезные советы

Загрузка белья

- Разделите белье на: белое белье, цветное белье, синтетику, тонкое деликатное белье и изделия из шерсти.
- Следуйте инструкциям, приведенным на ярлыках вещей с информацией по уходу за ними.
- Не стирайте одновременно белое и цветное белье.
- Некоторые цветные вещи могут обесцвечиваться при первой стирке. Рекомендуется стирать их отдельно при первой стирке.
- Застегните наволочки, закройте молнии, зацепите крючки, защелкните кнопки. Завяжите ремешки.
- Выньте из карманов все их содержимое и расправьте вещи.

- Индикатор Старт/Пауза горит, напоминая о необходимости слить воду.
- Чтобы открыть дверцу, необходимо слить воду.

Слив воды:

1. Выберите программу «Слив» (Слив) или «Отжим» (Отжим).
2. Нажмите на кнопку Старт/Пауза. Прибор произведет слив воды и отжим.
3. По окончании выполнения программы:
 - Индикатор Старт/Пауза погаснет, а индикатор этапа →I загорится.
 - Через несколько минут блокировка выключится и дверцу можно будет открыть.
4. Выключите прибор, повернув селектор программ в положение ①.

Режим ожидания

Если через несколько минут по окончании программы стирки прибор не будет выключен, он перейдет в режим сохранения энергии. Режим сохранения энергии уменьшает энергопотребление, пока прибор находится в режиме ожидания:

- Все индикаторы при этом гаснут.
- Индикатор кнопки Старт/Пауза медленно мигает.

Для отключения режима сохранения энергии нажмите на любую кнопку.

барабане и снова запустите этап отжима.

Стойкие пятна

Вода и средство для стирки могут не справиться с некоторыми пятнами.

Такие загрязнения рекомендуется удалять до загрузки одежды в прибор.

В продаже имеются специализированные средства для выведения пятен. Используйте пятновыводители, подходящие к конкретному типу пятен и ткани.

Средства для стирки и добавки

- Используйте только средства для стирки и добавки, предназначенные специально для стиральных машин:
 - стиральные порошки для всех типов тканей,
 - стиральные порошки для изделий из деликатных тканей (макс. температура 40°C) и шерсти,
 - жидкие моющие средства, предпочтительные для низкотемпературных программ стирки (макс. температура 60°C) для всех типов тканей или специально предназначенные для стирки только шерстяных изделий.
- Не смешивайте разные средства для стирки.
- В целях сохранения окружающей среды не используйте средства для стирки в количествах, превышающих необходимые.
- Следуйте инструкциям, приведенным на упаковке данных средств.
- Выбирайте средства, подходящие для типа и цвета конкретной ткани,

- температуры программы стирки и уровня загрязненности.
- Если в приборе отсутствует дозатор средства для стирки с заслонкой, добавляйте жидкие средства для стирки при помощи дозирующего шарика (поставляемого производителем средства для стирки).

Рекомендации по экологичному использованию

- при стирке белья обычной загрязненности выбирайте программу стирки, не включающую цикл предварительной стирки;
- всегда запускайте программу стирки при максимальной загрузке белья;
- при необходимости используйте пятновыводитель и выбирайте программу с более низкой температурой стирки;
- для того, чтобы правильно выбрать нужное количество средства для стирки, узнайте, какова жесткость воды в Вашей водопроводной сети.

Жесткость воды

Если вода в Вашем регионе имеет высокую или среднюю жесткость, рекомендуется использовать предназначенные для стиральных машин смягчители для воды. В регионах, где вода имеет низкую жесткость, использование смягчителя для воды не требуется.

Чтобы узнать уровень жесткости воды в Вашем регионе обратитесь местную службу контроля водоснабжения.

Используйте нужное количество смягчителя воды. Следуйте инструкциям, приведенным на упаковке данных средств.

Уход и очистка



ВНИМАНИЕ!

См. Главы, содержащие Сведения по технике безопасности.

Очистка наружных поверхностей

Для очистки прибора используйте только теплую воду с мылом. Насухо вытрите все поверхности.



ОСТОРОЖНО!

Не используйте составы на основе спирта, растворителей или химических веществ.

Удаление накипи

Если вода в Вашем регионе имеет высокую или среднюю жесткость, рекомендуется использовать предназначенные для стиральных машин смягчители для воды.

Регулярно проверяйте состояние барабана, во избежание образования накипи и частичек ржавчины.

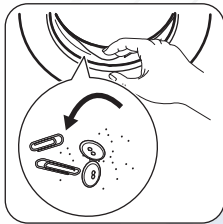
Для удаления частиц ржавчины используйте только специальные средства для стиральной машины. Данную операцию следует производить отдельно от стирки белья.

i Всегда следуйте инструкциям, приведенным на упаковке данных средств.

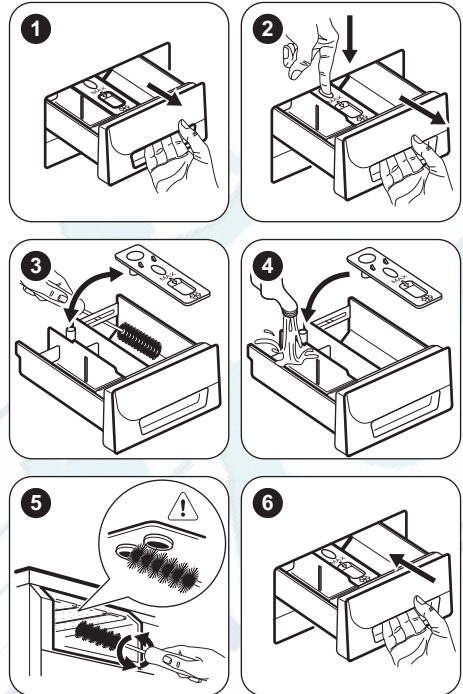
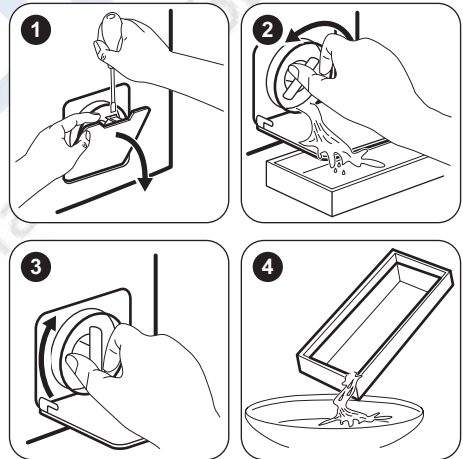
«Профилактическая стирка»

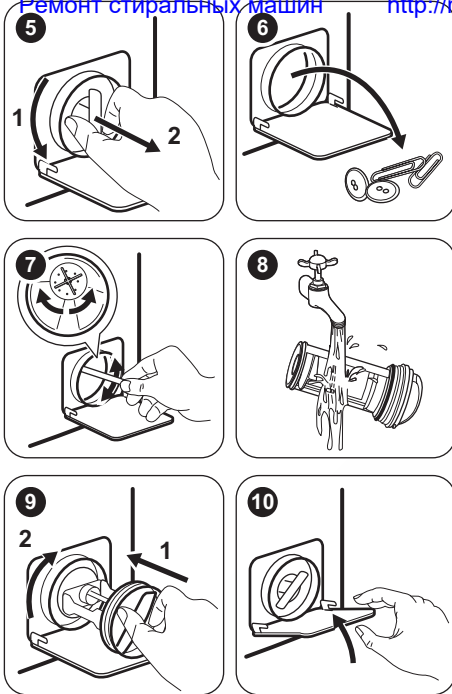
При использовании программ стирки при низкой температуре в барабане могут задерживаться остатки средства для стирки. Регулярно проводите профилактическую стирку. Для этого:

- Выньте белье из барабана.
- Выберите программу стирки хлопка с максимальной температурой с наименьшим количеством моющего средства.

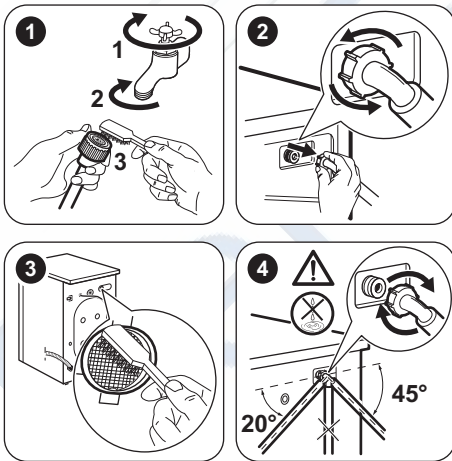
Уплотнитель дверцы

Регулярно проверяйте состояние уплотнителя и удаляйте все предметы с его внутренней стороны.

Очистка дозатора моющего средства**Очистка дозатора моющего средства**



Очистка наливного шланга и фильтра клапана



В результате неисправности прибор может быть не в состоянии произвести слив воды.

В этом случае выполните действия с (1) по (10), описанные в Главе «Очистка сливного фильтра». При необходимости очистите насос.

После выполнения операций экстренного слива воды необходимо повторно включить систему слива:

1. После выполнения операций экстренного слива воды необходимо повторно включить систему слива: Залейте 2 литра воды в отсек дозатора мощного средства для основной стирки.
2. Запустите программу, чтобы слить воду.

Меры против замерзания

Если прибор установлен в месте, где температура может опускаться ниже 0°C, удалите из наливного шланга и сливного насоса оставшуюся там воду.

1. Выньте вилку сетевого кабеля из розетки.
2. Закройте водопроводный вентиль.
3. Поместите оба конца наливного шланга в контейнер и дайте воде вытечь из шланга.
4. Слейте воду из сливного насоса. См. операции, выполняемые для экстренного слива воды
5. После слива воды из сливного насоса подключите наливной шланг.



ВНИМАНИЕ!

Перед тем, как вновь использовать прибор, убедитесь, что температура превышает 0°C. Производитель не несет ответственность за ущерб, вызванный воздействием низких температур.



ВНИМАНИЕ!

См. Главы, содержащие Сведения по технике безопасности.

Введение

Прибор не запускается или останавливается во время работы.

Сначала попытайтесь найти решение проблемы (см. Таблицу). Если решение не найдено, обратитесь в авторизованный сервисный центр.

В случае определенных неисправностей выдаются звуковые сигналы. Мигает

красный индикатор кнопки Старт/Пауза, а также загорается один из индикаторов, обозначая код неисправности:

- - В прибор не поступает как следует вода.
- - Прибор не сливает воду.
- - Дверца прибора открыта или не закрыта как следует. Проверьте дверцу!



ВНИМАНИЕ!

Перед выполнением проверок выключите прибор.

Возможные неисправности

Неисправность	Возможное решение
Программа не запускается.	<ul style="list-style-type: none"> • Убедитесь, что вилка сетевого шнура вставлена в розетку электропитания. • Убедитесь, что дверца прибора закрыта. • Убедитесь, что предохранитель на электрощите не поврежден. • Убедитесь, что кнопка «Пуск/Пауза» была нажата. • Если задана функция «Отсрочка пуска», отмените отсрочку или дождитесь окончания обратного отсчета. • Отключите функцию «Защита от детей», если она включена (а также если она предусмотрена).
В прибор не поступает как следует вода.	<ul style="list-style-type: none"> • Убедитесь, что водопроводный кран открыт. • Убедитесь, что давление в водопроводной сети не понижено. Для получения сведений об этом обратитесь в местную службу водоснабжения. • Убедитесь, что водопроводный кран не засорен. • Убедитесь, что фильтр наливного шланга и фильтр клапана не засорены. См. главу «Уход и очистка». • Убедитесь, что наливной шланг не перекручен и не передавлен. • Убедитесь, что наливной шланг подключен правильно. • Удостоверьтесь, что сливной шланг находится в нужном положении. Возможно, шланг расположен слишком низко.

Неисправность	Возможное решение
Прибор не сливает воду.	<ul style="list-style-type: none"> • Убедитесь, что сливная труба не засорена. • Убедитесь, что сливной шланг не перекручен и не передавлен. • Убедитесь, что сливной фильтр не засорен. При необходимости очистите фильтр. См. Главу «Уход и очистка». • Убедитесь, что сливной шланг подключен правильно. • Выберите программу слива, если выбрана программа без использования слива. • Если использовалась функция, в результате работы которой по окончании которой в баке остается вода, воспользуйтесь программой «Слив».
Отжим не используется или цикл стирки длится дольше, чем обычно.	<ul style="list-style-type: none"> • Задайте программу отжима. • Убедитесь, что сливной фильтр не засорен. При необходимости очистите фильтр. См. Главу «Уход и очистка». • Распределите вещи в барабане вручную и снова запустите этап отжима. Эта проблема может быть вызвана разбалансировкой.
Вода на полу.	<ul style="list-style-type: none"> • Убедитесь, что соединения шлангов герметичны, а утечки воды отсутствуют. • Убедитесь, что сливной шланг не поврежден. • Убедитесь, что используется подходящее моющее средство в необходимом количестве.
Невозможно открыть дверцу прибора.	<ul style="list-style-type: none"> • Убедитесь, что программа стирки завершена. • Если в барабане осталась вода, выберите программу с использованием слива или отжима.
Прибор издает необычный шум.	<ul style="list-style-type: none"> • Убедитесь, что прибор как следует выровнен. См. раздел «Установка». • Убедитесь, что упаковка и/или транспортировочные болты удалены. См. раздел «Установка». • Добавьте в барабан еще белья. Возможно, нагрузка недостаточна велика.
Результаты стирки неудовлетворительны.	<ul style="list-style-type: none"> • Увеличьте количество моющего средства или используйте другое моющее средство. • Перед стиркой используйте специальные средства для удаления стойких пятен. • Убедитесь в правильности выбранной температуры. • Уменьшите объем загрузки.
Не удается выбрать какой-либо режим.	<ul style="list-style-type: none"> • Убедитесь, что Вы нажимаете только на требуемую сенсорную кнопку/кнопки.

После проверки включите прибор. Выполнение программы продолжится с того момента, на котором она была прервана.

Если неисправность появится снова, обратитесь в авторизованный сервисный центр.

Мы рекомендуем использовать оригинальные запчасти.

При обращении в сервис-центр следует иметь под рукой следующую информацию.


Данная информация находится в таблице с техническими данными: модель (Mod.), код изделия (PNC) (Prod.No.), серийный номер (Ser.No.).


Технические данные

Расстояние	Ширина/Высота/ Глубина/Общая глубина	595 мм / 850 мм / 450 мм / 490 мм
Подключение к электросети	Напряжение Общая мощность Предохранитель Частота	230 В 2200 Вт 10 А 50 Гц
Защита от проникновения твердых частиц и влаги обеспечивается защитной крышкой. Исключения: низковольтное оборудование не имеет защиты от влаги.		IPX4
Давление в водопроводной сети	Минимум Максимум	0,5 бар (0,05 МПа) 8 бар (0,8 МПа)
Подключение воды ¹⁾		Холодная вода
Максимальная загрузка	Хлопок	6 кг
Скорость отжима	Максимум	1200 об/мин

¹⁾ Присоедините наливной шланг к водопроводному крану с резьбой 3/4".

ОХРАНА ОКРУЖАЮЩЕЙ СРЕДЫ

Материалы с символом  следует сдавать на переработку. Положите упаковку в соответствующие контейнеры для сбора вторичного сырья. Принимая участие в переработке старого электробытового оборудования, Вы помогаете защитить окружающую среду и здоровье человека. Не выбрасывайте

вместе с бытовыми отходами бытовую технику, помеченную символом . Доставьте изделие на местное предприятие по переработке вторичного сырья или обратитесь в свое муниципальное управление.

Дата производства данного изделия указана в серийном номере (serial number), где первая цифра номера соответствует последней цифре года производства, вторая и третья цифры номера – порядковому номеру недели. Например, серийный номер 11012345 означает, что изделие произведено на десятой неделе 2011 года.

Класс энергопотребления: A++

ТОВ «Электролюкс Украина»,
ул.Юности, 23-А, 76494, Ивано-Франковск
Украина



Ремонт стиральных машин <http://rembitteh.ru/>

www.zanussi.com/shop

+7 (495) 215-14-41
+7 (903) 722-17-03



155251070-A-032014

РемБитТех
Ремонт и установка бытовой техники

<http://rembitteh.ru/>